

中国蔷薇科植物分类之研究(二)*

俞德浚 陆玲娣 谷粹芝

(中国科学院北京植物研究所)

TAXA NOVA ROSACEARUM SINICARUM (II)

YÜ TE-TSUM LU LING-TI KU TSUE-CHIH

(*Institutum Botanicum Pekinense Academiae Sinicae*)

我们在修订《中国植物志》第三十六卷工作中,陆续鉴定近年来国内各单位采集的大量蔷薇科植物标本,解决了不少过去的疑难问题,增加了很多新的分布记录,同时也发现了一些新种和新变种。本文记载绣线菊亚科和苹果亚科的新种6,新变种4,按照《中国植物志》第三十六卷分类系统排列,描述如下。本文中模式标本均存中国科学院北京植物研究所。

一、绣线菊属

1. 兴山绣线菊 (新种) 图版8, 图1

Spiraea hingshanensis Yü et Lu, sp. nov.

Sect. *Calospira* K. Koch

Species affinis *S. tenianae* Rehd., sed pedunculis pedicellisque ut calycibus glabris, folliculis dense pilosis, calycum dentibus erectis differt. Species *S. japonicae* L. f. habitu similis, sed inflorescentiis glabris, petalis albis, folliculis dense pilosis, gemmis biperulatis differt.

灌木,高1—2米;小枝棕褐色,无毛;冬芽卵形,无毛,具2枚外露鳞片。叶片卵形至卵状椭圆形,长5—7.5厘米,宽2.5—3.5厘米,先端急尖至短渐尖,基部宽楔形,边缘具有稍钝单锯齿或重锯齿,上面无毛,下面沿叶脉及脉腋间具柔毛;叶柄长5—7厘米,无毛。复伞房花序和花萼均无毛;花直径3—4毫米;萼筒钟状,萼裂片三角形;花瓣近圆形,长宽各约2毫米,白色;雄蕊甚长于花瓣;花盘呈圆锯齿状;子房密被柔毛。蓇葖果开展,密被短柔毛,花柱顶生,倾斜开展,有宿存直立的萼片。

湖北:兴山,林际半阴处,直立丛生,灌木高2米,果绿色,1957年7月11日,李洪钧984(果模式, Typus fr.);万朝山山腰,阴坡林下,灌木高1—1.5米,花白色,1957年6月26日,李洪钧722(花模式, Typus fl.)。

本种近似伏毛绣线菊 *S. teniana* Rehd., 惟本种总花梗、花梗和花萼外面均无毛,蓇葖果密被短柔毛,萼片多数直立宿存,是其异点。又在外形上近似粉花绣线菊 *S. japonica* L. f.,

* 本文之(一)见本学报8卷3期202—236. 1963。

但本种花序无毛,花瓣白色,蓇葖果密被短柔毛,冬芽具 2 枚外露鳞片,易于识别。

2. 贵州绣线菊 (新种) 图版 8, 图 2

Spiraea kweichowensis Yü et Lu, sp. nov.

Sect. *Calospira* K. Koch

Species affinis *S. japonicae* L. f. var. *glabrae* (Regel) Koidz., sed foliis minoribus, ovatis, gemmis biperulatis differt. *S. morrisonicola* Hayata similis, sed plantis altioribus, foliis margine omnino duplicato-serratis, floribus roseis distant.

落叶灌木, 高约 0.5 米; 小枝幼时暗红褐色, 稍呈之字形弯曲, 无毛; 冬芽长卵形, 先端渐尖, 具 2 枚外露鳞片, 无毛。叶片卵形, 长 1.5—4 厘米, 宽 1—3 厘米, 先端急尖, 基部圆形至近心形, 边缘具重锯齿, 两面无毛, 下面紫红色; 叶柄长 2—5 毫米, 无毛。复伞房花序无毛, 具多数花朵; 花梗长 2—4 毫米; 苞片带状披针形, 无毛; 花萼无毛, 萼筒钟状, 萼片三角形; 花瓣近圆形, 粉红色; 雄蕊 25—30, 长于花瓣; 花盘圆环形, 裂片不明显; 子房无毛, 花柱顶生。花期 6—7 月。

贵州: 印江梵净山尖刀夹, 山顶岩石上, 灌木高 0.5 米, 叶红色, 花粉红色, 海拔 2000 米, 1963 年 6 月 19 日, 贵州植物园 147 (模式标本 Typus!)

本种近似粉花绣线菊无毛变种 *S. japonica* L. f. var. *glabra* (Regel) Koidz., 但叶片较小, 卵形, 冬芽仅具 2 枚外露鳞片。若与新高山绣线菊 *S. morrisonicola* Hayata 相比, 本种植株较高大, 叶片全部有重锯齿, 花粉红色, 是其异点。

3. 翠蓝绣线菊无毛变种 (新变种)

Spiraea henryi Hemsl. var. *glabrata* Yü et Lu, var. nov.

A var. *henryi* recedit foliis inflorescentiisque glabris.

本变种与原变种的区别在于叶片和花序均无毛。

贵州: 印江城关, 山坡路旁密林中, 灌木高 1.4 米, 叶柄褐色, 海拔 1300 米, 1963 年 6 月 19 日, 贵州植物园 100 (模式标本 Typus!)

4. 宁夏绣线菊 (新种) 图版 9, 图 3

Spiraea ningshiaensis Yü et Lu, sp. nov.

Sect. *Chamaedryon* Ser.

Species affinis *S. myrtilloidi* Rehd., a qua imprimis differt foliis late ovatis apice obtusis vel subtrilobatis, trinervis. *S. trilobatae* L. affinis sed ramulis valde angulatis dense puberulis, foliis integris vel subtrilobatis distant.

灌木; 小枝稍呈之字形弯曲, 有显著棱角, 暗红褐色, 密被短柔毛, 老时近无毛; 冬芽卵形, 外被短柔毛, 有数枚暗褐色鳞片。叶片宽卵形, 长 7—14 毫米, 宽 5—9 毫米, 先端圆钝, 基部宽楔形至圆形, 具三出脉, 全缘或有时先端具 3 浅裂, 幼时下面稍具短柔毛, 老时两面无毛; 叶柄长 1—2 毫米, 幼时具短柔毛。伞形总状花序, 总花梗和花梗均无毛。蓇葖果直立开张, 沿腹缝稍有短柔毛, 花柱斜生于背部, 常具直立萼片。

宁夏: 银川县, 贺兰山苏峪口附近, 海拔 1700 米, 1956 年 9 月 20 日, 黄河调查队 7989 (模式标本 Typus!)

本种近似细枝绣线菊 *S. myrtilloides* Rehd., 惟本种的叶片宽卵形, 先端圆钝有时具 3

浅裂,叶脉三出,是其异点。又可与三裂绣线菊 *S. trilobata* L. 相比,本种小枝有显著稜角,密被短柔毛,叶边全缘或有时具 3 浅裂,可以区别。

5. 细枝绣线菊毛果变种 (新变种)

Spiraea myrtilloides Rehd. var. *pubicarpa* Yü et Lu, var. nov.

A var. *myrtilloidi* recedit folliculis dense pubescentibus, foliis margine sparse pilosis.

本变种与原变种的区别在其萼果外密被柔毛,叶边稍有柔毛。

甘肃: 天祝藏族自治县安远镇,海拔 2800 米,山坡,灌木高 1 米,花白色,1959 年 7 月 7 日,何叶祺 4556 (模式标本 *Typus!*); 卓尼上卡车村,山坡阴处疏林下,1957 年 6 月 2 日,黄河调查队 3187。

6. 木里绣线菊 (新种) 图版 9, 图 4

Spiraea muliensis Yü et Lu, sp. nov.

Sect. *Glomerati* Nakai

Proxima *S. martinii* Lévl., a qua differt praesertim ramis ramulisque valde angulatis, foliis margine ante medium serratis, pedicellis calycibusque extus pubescentibus, folliculis pilosis. Differt a *S. prunifoliae* Sieb. et Zucc. var. *simpliciflorae* Nakai foliis 3—7-serratis margine ante medium, adpresse villosis utrinque, inflorescentiis pubescentibus.

灌木,高 1—2 米;小枝具显著稜角,密被短柔毛,暗褐红色;冬芽卵形,被短柔毛,具数枚鳞片。叶片椭圆形或长圆形,长 1.5—2 厘米,宽 0.5—0.8 厘米,先端急尖,基部楔形,边缘自中部以上有 3—7 粗锯齿,稀全缘,上下两面具平贴柔毛;叶柄极短,被柔毛。伞形花序几无总梗,花梗及花萼被短柔毛;花梗长 4—8 毫米;花白色。萼果直立开张,外被短柔毛,沿腹缝线毛较多;花柱顶生于背部,倾斜开展;萼片多数反折,稀直立。

四川: 木里,蒙懂山,山顶,海拔 2700 米,灌木高 1.2 米,花白色,1960 年 6 月 21 日,应俊生 4102 (模式标本 *Typus!*)。

本种近似毛枝绣线菊 *S. martinii* Lévl., 惟本种小枝有显著稜角,叶片中部以上有粗锯齿,花梗及花萼外被短柔毛,萼果外面也有短柔毛,是其异点。又可与李叶绣线菊单瓣变种 *S. prunifolia* Sieb. et Zucc. var. *simpliciflora* Nakai 相比,惟本种叶片仅在中部以上有 3—7 锯齿,上下两面被平贴柔毛,花序密被短柔毛;而后者叶片为卵形至长圆披针形,叶边有细锐锯齿,仅在下面有短柔毛,两种不同,易于识别。

二、小石积属

7. 圆叶小石积无毛变种 (新变种)

Osteomeles subrotunda K. Koch var. *glabrata* Yü, var. nov.

A var. *subrotundae* recedit foliis petiolisque glabris vel glabriusculis, foliolis apice obtusis saepe mucronatis, 3—4 mm. longis, 1.5—2 mm. latis.

本变种与原变种区别在于叶片及叶柄均无毛或近于无毛,小叶片较小,先端圆钝并有

短尖,长 3—4 毫米,宽 1.5—2 毫米。

广东:北粤,岭顶,1952 年 8 月 K. W. Tang 225 (模式标本 Typus!)

三、红果树属

8. 绒毛红果树 (新种) 图版 10, 图 5

Stranvaesia tomentosa Yü et Ku, sp. nov.

Species *S. amphidoxae* Schneid. valde affinis, sed ramulis petiolis foliis subtus pedicellis pedunculisque dense flavo-tomentosis, corymbis 3—7-floribus confertis, pedunculis minus quam 1 cm. longis, fructibus ovoideis, rubris, 0.8—1.0 cm. diam.

常绿灌木或小乔木,高约 2 米,分枝较密;当年生小枝圆柱状,密被黄色绒毛,老枝黑褐色,散生灰色皮孔;冬芽卵形密被绒毛。叶片长圆形或长圆倒卵形,长 3—6.5 厘米,宽 1—3 厘米,先端尾状渐尖或渐尖,基部楔形或宽楔形,稀近圆形,边缘有带短芒的锐锯齿,上面深绿色,无毛或近于无毛,叶脉下陷,下面密被黄色绒毛,叶脉 6—7 对,突起;叶柄宽短,长不足 4 毫米,密被黄色绒毛;托叶细小,早落。伞房花序密集,直径 2—4 厘米,有花 3—7 朵,稀 12 朵;总花梗和花梗密被黄色绒毛,总花梗长不足 1 厘米,花梗长 0.5—1.2 厘米;苞片膜质,披针形,早落;花直径约 0.8 厘米;萼筒钟状,密被黄色绒毛;萼片三角状卵形,长约萼筒三分之一,先端急尖,密被黄色绒毛;花瓣白色;雄蕊约 20;花柱 5,大部分合生,比雄蕊稍长。果实卵球形,直径 0.8—1.0 厘米,熟时深红色,外面密被绒毛,萼片直立宿存。

四川:南川县金佛山,大风坡细裂缝,海拔 1350 米,山坡林中,灌木高 2 米,果未熟,1964 年 7 月 9 日,关克俭、汪劲武、李朝奎 1319 (模式标本 Typus!);南川县,关地,海拔 650 米,灌木高 2 米,1957 年 5 月 3 日,李国风 60885;北碚缙云山,1930 年 4 月 29 日,郝景盛 61;同地,1930 年 7 月 6 日,章树枫 659;同地,海拔 780 米,1932 年 8 月 5 日,杜大华 5110;同地,1940 年 11 月 1 日,土名水红花,药用生气活血,用根果,裴鉴 7516;同地,海拔 820 米,1956 年 5 月 31 日,川黔队 471。

本种与毛萼红果树 *S. amphidoxa* Schneid. 近似,但本种小枝、叶柄、叶片下面、总花梗、花梗和花萼均密被黄色绒毛,伞房花序密集,有花 3—7 朵,总花梗长不足 1 厘米,果实卵球形,深红色,直径 0.8—1.0 厘米是其异点。

四、花楸属

9. 怒江花楸 (新种) 图版 10, 图 6

Sorbus salwinensis Yü et Lu, sp. nov.

Sect. *Micromeles* (Dene.) Rehd.

Species ex affinitate *S. rhamnoidis* (Dene.) Rehd. et *S. globosae* Yü et Tsai, ab illa foliis oblongo-lanceolatis vel obovato-lanceolatis, basi cuneatis, petiolis 3—8 mm. longis, ab hac foliis angustis, nervis utrinsecus 11—17, petiolis brevioribus, fructibus minoribus divergit.

乔木,高 6—8 米;小枝灰色或灰褐色,具多数显著皮孔,老时无毛;冬芽卵形,先端钝,

外具数枚红褐色鳞片,无毛。叶片长圆披针形至倒卵状披针形,长(6)8—14厘米,宽1.5—3.5厘米,先端渐尖或尾状渐尖,基部楔形,边缘具细小单锯齿,上面具稀疏柔毛,成长时渐脱落,下面沿叶脉有柔毛,侧脉11—17对,在上面下陷,在下面突起;叶柄长3—8毫米,具短柔毛,老时脱落。复伞房花序密集多花,成长时总花梗、花梗和花萼均无毛;花瓣白色;花柱2。果实球形,直径3—5毫米,不具斑点,2室,萼片脱落后先端残留圆斑。

云南:贡山,海拔3100米,山脊针叶阔叶混交林下,乔木高6米,树皮黑褐色,果淡绿色,1960年5月30日,云南省植物研究所南水北调队10024(花模式, *Typus fl.*);上帕,海拔2700米,山谷,乔木高8米,果绿色,1933年10月17日,蔡希陶54452(果模式, *Typus fr.*)。

本种近似鼠李叶花楸 *S. rhamnoides* (Dcne.) Rehd., 惟叶片长圆披针形至倒卵状披针形,基部楔形,叶柄长3—8毫米,是其异点。若与圆果花楸 *S. globosa* Yü et Tsai 相比,本种叶片较窄,侧脉对数较多,叶柄较短,果形较小,易于识别。

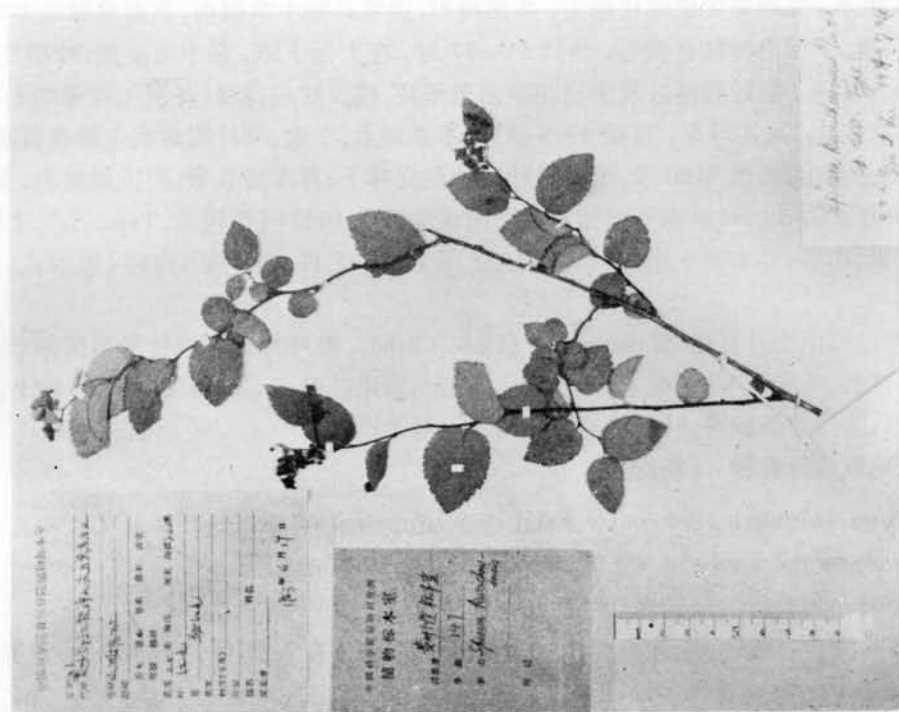
10. 石灰花楸齿叶变种 (新变种)

Sorbus folgneri (Schneid.) Rehd. var. ***duplicato-dentata*** Yü et Lu, var. nov.

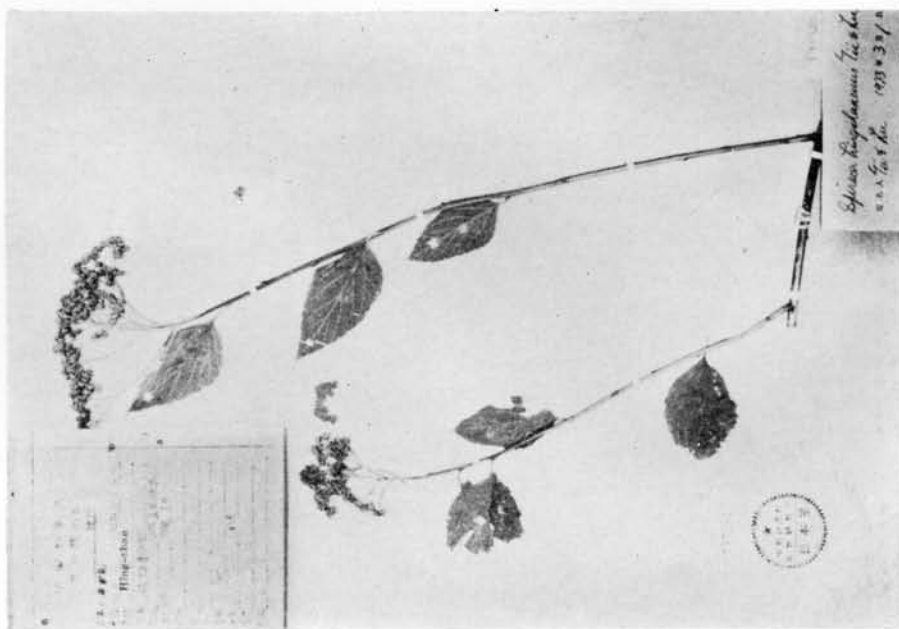
A var. *folgneri* recedit foliis margine duplicatodentatis.

本变种与原变种的区别在其叶边具有尖锐重锯齿。

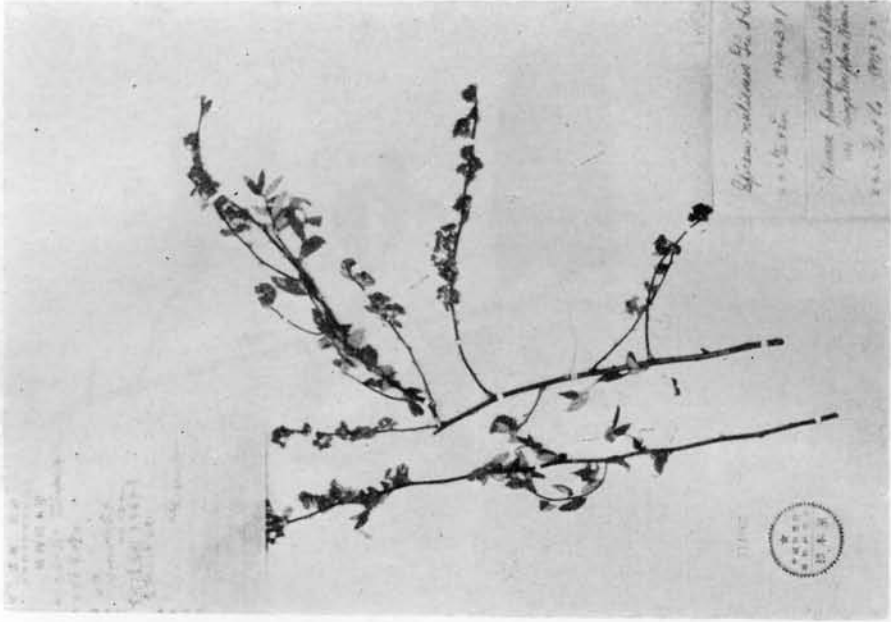
浙江:开化,1958年,陈根容2521(果模式, *Typus fr.*); 同地,1964年,王景祥2098(花模式, *Typus fl.*)。



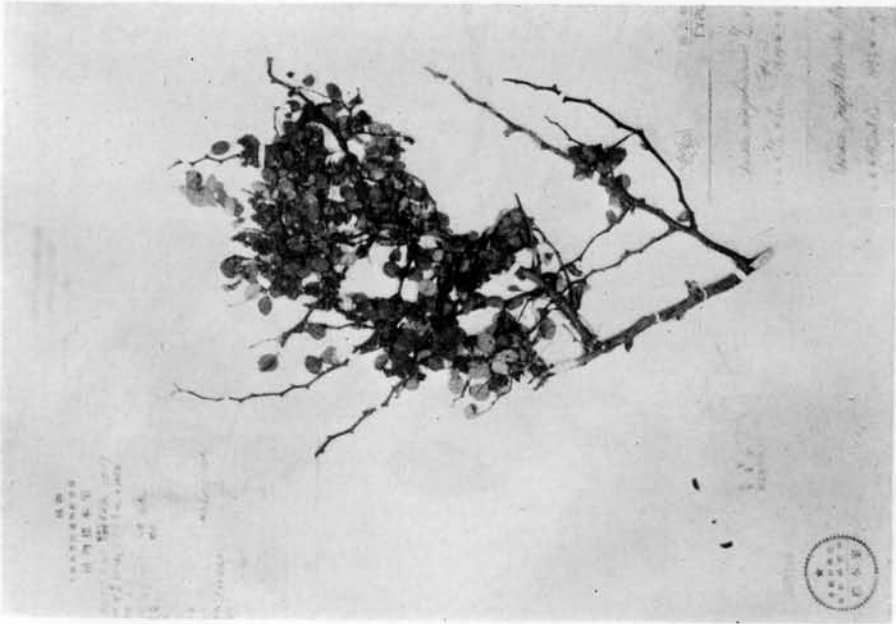
2. 贵州绣线菊 *Spiraea kweichowensis* Yü et Lu



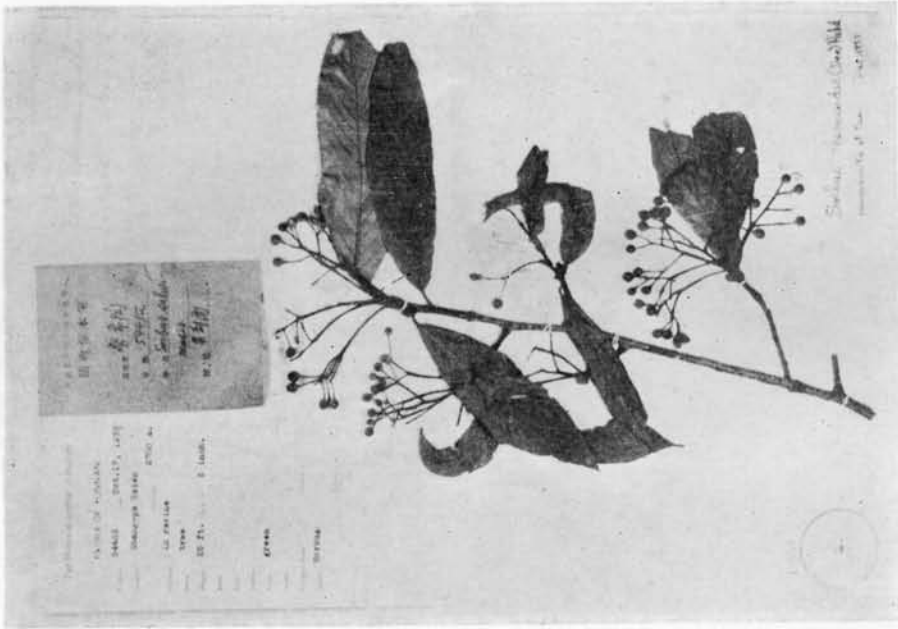
1. 兴山绣线菊 *Spiraea hingshanensis* Yü et Lu



4. 木里绣线菊 *Spiraea muliensis* Yü et Ln



3. 宁夏绣线菊 *Spiraea ningshiaensis* Yü et Ln



6. 怒江花楸 *Sorbus salwinensis* Yü et Lu



5. 绒毛红果树 *Stranvaesia tomentosa* Yü et Ku