

中国杜英科植物新分类群

张 宏 达

(中 山 大 学)

NEW ELAEOCARPACEOUS PLANTS FROM CHINA

CHANG HUNG-TA

(Sun Yatsen University, Canton)

作者在编写中国杜英科植物志时,发现该科杜英属 *Elaeocarpus* 及猴欢喜属 *Sloanea* 的一些新分类群,其中杜英属有12个新种、3个新变种,并恢复了一个有效的种,猴欢喜属有3个新种及1个新变种。本文模式标本分别存在中国科学院华南植物研究所,中山大学,中国科学院植物研究所,中国科学院昆明植物研究所及云南林科所。

一、杜英属 *Elaeocarpus* Linn.

1. 秃雌杜英 新种 图版 5:1

Elaeocarpus gymnogynus, sp. nov.

Species *E. nitentifolio* Merr. et Chun proxima, a quo differt ramulis foliisque fulvo-tomentosis non nitide pubescentibus, nervis lateralibus pluribus 8—10-jugis, ovario glabro.

乔木高10米,嫩枝被黄褐色茸毛。叶薄革质,初时有黄褐色茸毛,以后几乎变秃净,椭圆形,长10—14厘米,宽4—6.5厘米,先端急短尖,基部钝或阔楔形,干后上面稍发亮,下面略有毛,侧脉9—10对,边缘有小钝齿,叶柄长3—5.5厘米。总状花序长3—5厘米,有黄褐色毛,花梗长4—5毫米;萼片5个,披针形,长4.5毫米,两面均有毛;花瓣比萼片略长,外面无毛,内侧基部有毛,先端有2个浅齿;雄蕊10—12个,花药顶端无芒刺;花盘5裂,有毛;子房无毛,心皮2个,花柱长2毫米。核果椭圆卵形,长1.7厘米,宽约1厘米。

广西(Kwangsi): 罗城(Luocheng), 同和, 秦仁昌 (R. C. Ching) 5631 (模式 Typus, in Bot. Inst. Austro-Sin. Acad. Sin.) 无地址 (Sine Loc.), 采集人不详 (Sine Coll.) 41228 (中国科学院植物研究所标本号 Herb. Bot. Inst. Acad. Sin. 358532)。

越南 (Vietnam): 大黄毛山, 曾怀德 (W. T. Tsang) 27084。

本种近似绢毛杜英 *E. nitentifolius* 但嫩枝及嫩叶不具银灰色绿毛, 只有黄褐色茸毛, 侧脉多达10对, 子房无毛。

2. 黑腺杜英 新种

Elaeocarpus atro-punctatus, sp. nov.

Proximus *E. gymnogyno* Chang, a quo differt foliis brevioribus subtus atro-

punctatis, ovario tomentosus, fructibus subglobosis.

乔木,嫩枝有黄褐色茸毛。叶纸质,初时上下两面均有黄褐色茸毛,椭圆形,长6—9厘米,宽3—5厘米,先端宽而急短尖,基部圆形,上面干后无光泽,下面有多数黑腺点,沿着叶脉有柔毛,边缘有小钝齿,侧脉8—9对,叶柄长1.5—3厘米,被毛;托叶披针形,长3毫米。核果广椭圆卵形,或近于圆形,长12—14毫米,宽9—11毫米,两端圆,基部有5个被毛的腺体,1室,心皮2个,内果皮厚1毫米,表面有腹缝沟2条。

广东(Kwangtung):罗定(Luoting), 甯滨, 鹧鸪塍, 屋仔坑, 王伯荪、许霖庆(B. S. Wang et L. K. Xu) 1104 (模式 Typus, in Univ. Sunyatsen.); 罗定, 大田乡, 合利坑, 王伯荪、许霖庆(Wang et Xu) 900。

本种近似秃雌杜英 *E. gymnogynus* Chang 但叶片较短,背面多腺点,子房有毛,果实近于圆球形。

3. 金毛杜英 新种

Elaeocarpus auricomus C. Y. Wu, sp. nov.

Species affinis *E. nitentifolio* Merr. et Chun, a quo differt ramulis foliisque auricomis non nitide pubescentibus, ovario 3-carpellato.

小乔木,嫩枝及嫩叶有金黄色绢毛。叶薄革质,椭圆形,长8—12厘米,宽3.5—6厘米,先端急短尖,基部楔形或略钝,上下两面几乎变秃净,侧脉7—9对,叶柄长3—5厘米。总状花序长3—4厘米,有柔毛,小苞片细小,长1毫米;萼片5个,披针形,外面有毛;花瓣长椭圆形,长5—6毫米,伸出萼片之外,先端有5个齿刻;雄蕊10—12个,花药顶端无芒刺;花盘围成环形,子房被毛,心皮3个。核果长椭圆卵形,长1.5厘米,内果皮薄,表面有3条腹缝沟。

云南(Yunnan):金屏(Chinping),新农乡,石头寨,毛品一(P. I. Mao) 2554; 同地,瑶山,梁子乡,围山箐,毛品一(P. I. Mao) 3965 (模式 Typus in Bot. Inst. Kunming. Acad. Sin.), 3973, 4104; 马关(Makuan), 老君山,冯国楣(K. M. Feng) 13656。

外表和绢毛杜英 *E. nitentifolius* 很相似,只是嫩枝及嫩叶有金黄色毛,子房有心皮3个。

4. 广西杜英 新种

Elaeocarpus kwangsiensis, sp. nov.

Affinis *E. glabripetalo* Merr. var. *tereti* Chang, sed foliis majoribus in sicco opacis, nervis lateralibus pluribus 11—14-jugis, fructibus longioribus.

乔木,高25米,嫩枝粗大,直径6毫米,无毛,顶芽略有微毛。叶纸质,倒卵状披针形,长15—20厘米,宽4—6厘米,先端急尖,基部楔形,上面干后暗晦,下面无毛,侧脉11—14对,边缘有波状钝齿,叶柄长5—8毫米,略有狭翅。果枝长3厘米,果梗长3—4毫米;核果圆卵形,长2—2.3厘米,宽1.2—1.4厘米,心皮3个,内果皮骨质,表面有浅沟纹。

广西(Kwangsi):龙州(Lungchow), 板闭,山谷密林中,乔木,高25米,李治基(C. G. Li) 3148 (模式 Typus in Bot. Inst. Austro-Sin. Acad. Sin.)。

近似圆枝杜英 *E. glabripetalus* Merr. var. *teres* Chang, 但叶片较大,干后无光泽,侧脉多达11—14对,核果较大,长达2.3厘米。

5. 澜沧杜英

Elaeocarpus japonicus S. et Z. var. **lantsangensis** (Hu) Chang, stat. nov. —
Elaeocarpus lantsangensis Hu in Bull. Fan Mem. Inst. Biol. Bot. 10: 137, 1940.

云南 (Yunnan): 澜沧, 王启无 (C. W. Wang) 76792 (模式 Typus); 贡山, 王启无 (C. W. Wang) 67027; 南水北调组 (Ging-Sha-Kiang Exped.) 8779。

湖南 (Hunan): 雪峰山, 李泽棠 (T. T. Li) p72, 2836.

这个变种的花和原种 *E. japonicus* 完全一致, 只是叶片长披针形。胡先骕 H.H. Hu 发表 *E. lantsangensis* 时, 引用了王启无 C. W. Wang 75156 作为副模式 Paratypus, 现在查明这个具果实的标本属于假樱叶杜英 *E. prunifolioides* Hu. Henry 11663 采自云南的标本, 曾被错定为樱叶杜英 *E. prunifolius*, 从照片看来, 可能是本变种。

6. 华南杜英 新种

Elaeocarpus austro-sinicus, sp. nov.

Species ramulis glaberrimis, foliis lanceolatis glabris basi rotundatis, nervis lateralibus 9—12-jugis, petalis 5—6 mm longis utrinque pubescentibus apice 12-laciniatis, staminibus 22—25 apice mucronatis, ovario 3-carpellato distincta. *Elaeocarpus prunifolioides* Hu floribus huic speciei similis, sed foliis ellipticis nervis lateralibus paucioribus, floribus pedicellis longioribus; *E. bachmaensis* Gagnep. a hac specie differt ramulis pubescentibus, foliis longioribus basi cuneatis, petalis 6-laciniatis.

乔木, 高 16 米, 嫩枝无毛。叶披针形, 长 8—11 厘米, 宽 1.5—3 厘米, 先端尖, 基部圆形, 两面均无毛, 侧脉 9—12 对, 边缘有锯齿, 叶柄长 1—2 厘米。总状花序长 3—8 厘米, 花梗长 6—7 毫米, 有柔毛; 萼片披针形, 长 5—6 毫米, 内外两面均有灰色柔毛; 花瓣狭窄长圆形, 与萼片同长, 两面均有毛, 先端有短裂片约 12 条; 雄蕊 22—25 个, 花药顶端有短芒刺; 子房有毛, 心皮 3 个, 花柱长 3—4 毫米。核果长 1.2—1.5 厘米, 宽 8—9 毫米, 内果皮有缝线 3 条。

广西 (Kwangsi): 龙州 (Lungchow), 谭沛祥 (P. S. Taam) 57636, 57613; 十万大山, 陈少卿 (S. C. Chun) 4116 (模式 Typus in Bot. Inst. Austro-Sin. Acad. Sin.), 4246, 4402, 4665; 巴马 (Bama), 李荫昆 (Y. K. Li) 1175, 1263。

越南 (Vietnam): 梁向日 (H. Y. Liang) B318。

本种的嫩枝秃净, 叶片披针形, 无毛, 基部圆形, 侧脉 9—12 对, 花瓣长 5—6 毫米, 顶端有 12 条裂片, 雄蕊 22—25 个, 花药顶端有芒刺, 子房有 3 个心皮。假樱叶杜英 *E. prunifolioides* Hu 的花很似本种, 但具有椭圆形的叶, 侧脉较少, 花及花柄均较长; 少花杜英 *E. bachmaensis* Gagnep. 则具有被毛的嫩枝, 叶片较长, 基部楔形, 花瓣只有 6 裂。

7. 短穗杜英 新种 图版 5:2

Elaeocarpus brachystachyus, sp. nov.

Species *E. bachmaensi* Gagnep. affinis, a quo differt foliis coriaceis subtus pubescentibus atro-punctatisque, inflorescentiis brevioribus, fructibus majoribus.

乔木, 高 17 米, 嫩枝纤细, 有灰黄色茸毛。叶革质, 狭窄长圆形或披针形, 长 10—14 厘米, 宽约 4 厘米, 先端渐尖, 基部楔形, 上面干后有光泽, 下面有柔毛, 且有黑腺点, 侧脉

8—9 对,边缘有细锯齿,齿尖有腺,叶柄长 1.5—3 厘米,有柔毛。果序短,长 1—3 厘米,有茸毛。核果椭圆形,长 2 厘米,宽 1.1 厘米,心皮 3—4 个,内果皮表面有浅沟。

云南 (Yunnan): 贡山 (Kungshan), 独龙区, 毛品一 (P. I. Mao) 463 (模式 Typus in Bot. Inst. Kunming. Acad. Sin.)。

本种近似少花杜英 *E. bachmaensis* Gagnep., 但叶片革质,背面有柔毛,且有黑腺点,花序较短,核果较大。

8. 秃瓣杜英

Elaeocarpus glabripetalus Merr. in Philipp. Journ. Sci. 21: 301, 1922. — *E. subsessilis* Hand.-Mzt. Symb. Sin. 7: 614, 1929, syn. nov. — *E. sylvestris* Metc. in Sunyatsenia 6: 182, 1941; Gagnep. in Humb. Suppl. Fl. Gen. Indo-Chine, 1: 495, 1945, pro parte non Poir.

广东 (Kwangtung): 大洋山, McClure 6505 (模式 Typus in Univ. Sunyatsen.); 英德, 谢喜 (Tse Hai) 601; 乐昌, 蒋英 (Y. Tsiang) 1398。

广西 (Kwangsi): 桂林, 曾怀德 (W. T. Tsang) 28139; 大榕江, 秦仁昌 (R. C. Ching) 6269。

福建 (Fukien): 钟补勤 (P. C. Tsoong) 983; 长汀, 林谔 (Y. Ling) 5479。

浙江 (Chekiang): 龙泉, 章绍尧 (S. Y. Chang) 3239; 青田, 耿以礼 (Y. L. Keng) 219。

江西 (Kiangsi): 庐山, 胡先骕 (H. H. Hu) 2318; 寻邬 (L. Gressitt) 1555。

湖南 (Hunan): 武冈, 云山, 张宏达 (H. T. Chang) 4439; 雪峰山, 李泽棠 (T. T. Li) 2456。

贵州 (Kweichow): 锦屏, 钟补勤 (P. C. Tsoong) 1137。

这个种和山杜英 *E. sylvestris* Poir. 的区别, 在于本种的嫩枝多少有棱, 叶片干后黄绿色, 侧脉 8 对, 叶柄极短, 花瓣无毛, 裂片 15 条, 雄蕊 20—25 个, 顶端有毛丛; 而山杜英的叶片干后暗褐色, 侧脉 5—6 对, 叶柄长 1—1.5 厘米, 花瓣外侧基部有毛, 先端 10 裂, 雄蕊 15 个, 花药顶端无毛。

8a. 棱枝杜英

Elaeocarpus glabripetalus* var. *alatus (Knuth) Chang, stat. nov. — *E. alatus* Knuth in Fedde, Rep. Sp. Nov. 50: 81, 1924.

广西 (Kwangsi): 秦仁昌 (R. C. Ching) 6905; 兴安, 中国科学院广西调查队 (Kwangsi Exped. Acad. Sin.) 2515。

云南 (Yunnan): 王启无 (C. W. Wang) 74207, 74469, 82255, 82284, 85710; 金屏, 蔡希陶 (H. T. Tsai) 60201, 60239, 60592; 西畴, 冯国楣 (K. M. Feng) 11567, 12248, 12525; 金屏, 毛品一 (P. I. Mao) 386, 2242, 2621, 4163。

这个变种比原种具有较大的叶子, 最长达 18 厘米, 叶柄更短, 雄蕊较少 (15 个), 核果, 长约 2 厘米。

8b. 圆枝杜英

Elaeocarpus glabripetalus* var. *teres Chang, var. nov.

A typo ramulis teretibus glabris, staminibus paucioribus, fructibus majoribus dif-

fert.

小乔木,高6米,嫩枝圆柱形,无毛。叶纸质,倒披针形或长圆形,长9—13厘米,宽4—5厘米,先端急短尖,基部楔形,上面干后黄绿色,侧脉9—10对,边缘有钝齿,叶柄长1—1.5厘米;萼片有微毛;花瓣有裂片14—16条;雄蕊15个,顶端无芒刺;花盘5个;子房3室。核果长1.7—2厘米。

云南(Yunnan): 勐海(Menghai), 王启无(C. W. Wang) 74207 (模式Typus in Bot. Inst. Kunming. Acad. Sin.); 西畴(Sichou), 冯国楣(K. M. Feng) 12525; 滇西, G. Forrest 8233。

和原种比较,本变种的嫩枝圆形,叶较大,叶柄较长,雄蕊较少,核果较大。和棱枝杜英 *E. glabripetalus* var. *alatus* 比较,本变种的嫩枝圆形,无棱角,叶柄明显,长达1.5厘米,惟二者的花基本上是一致的。

这个种和它的变种的花序常出现变态。子房因起变态而长出花朵,使总状花序变为圆锥花序。起了变态的花,花瓣往往只有浅裂,花朵亦变小。这种变态并不是个别的现象,而是大量的和常见的。这种变态现象也可在山杜英 *E. sylvestris* Poir. 找到。

9. 假多花杜英 新种 图版 5:3

***Elaeocarpus floribundoides*, sp. nov.**

Species *E. floribundo* Bl. affinis, sed foliis majoribus in sicco nitidis subintegris acutis, ovario 2-carpellato, fructibus fusiformibus, endocarpio laevi.

乔木,嫩枝稍纤细,无毛,顶芽有灰白色柔毛。叶薄革质,椭圆形,长10—17厘米,宽5—7厘米,先端锐尖,基部楔形,干后上面有光泽,下面无毛,侧脉6—7对,全缘或有稀疏的小钝齿,叶柄长2—4.5厘米。核果纺锤形,两端尖,长3厘米,宽1.3厘米,心皮2个,外果皮无毛,内果皮厚2—2.5毫米,表面平滑,有2条腹缝浅沟,种子长1.6厘米。

云南(Yunnan): 西双版纳, 勐海(Menghai), 南糯山山谷疏林中, 乔木高15米, 毛品一(P. I. Mao) 7173 (模式 Typus, in Bot. Inst. Kunming. Acad. Sin.)。

近似多花杜英 *E. floribundus* Bl., 但叶片较大,干后发亮,近于全缘,先端尖锐,子房只有2个心皮,核果纺锤形,内果皮平滑。

10. 阔叶圆果杜英 新种 图版 5:4

***Elaeocarpus sphaerocarpus*, sp. nov.**

Proximus *E. braceano* Watt., a quo differt indumento flavitomentoso, floribus ebracteatis, petalis pauci-laciniatis, staminibus paucioribus (27), fructibus globosis, endocarpio laevi. *E. thorelii* Pierre foliis huic speciei subsimilis, sed staminibus paucioribus (10—15), fructibus ellipsoideis.

乔木,高25米,嫩枝有黄褐色茸毛。叶纸质或薄革质,椭圆形或卵形,长10—17厘米,宽5—8厘米,先端短尖,基部圆或阔楔形,干后上面无光泽,脉上常有短毛,下面有黄色茸毛,侧脉9—11对,边缘有小钝齿,叶柄长2—4厘米。总状花序生于无叶的隔年枝条上,稍纤细,长6—9厘米,弯曲,有毛;花柄长3—4毫米,无苞片。萼片披针形,有毛;花瓣倒卵形,上半部有裂片10条,基部有毛;雄蕊27个,顶端无附属物;花盘5裂,被毛;子房有黄毛,心皮3个,花柱有微毛。核果圆球形,直径2厘米,外面有黄褐色茸毛;内果皮厚3毫米,表面平滑,1室;种子1个,长约1.2厘米。

云南 (Yunnan): 西双版纳(Sishuangbanna), 冯国楣(K. M. Feng) 20276 (模式 Typus, in Bot. Inst. Kunming. Acad. Sin.); 同地, 大勐峯, 王启无 (C. W. Wang) 77763, 77930。

本种近似滇藏杜英 *E. braceanus* Watt., 但毛被为黄色茸毛, 花无苞片, 花瓣的裂片较少, 雄蕊亦较少, 核果圆球形, 内果皮平滑。 *E. thorelii* Pierre 的叶片和本种很相似, 但雄蕊较少 (10—15), 核果椭圆卵形。

王启无 (C. W. Wang) 77763, 77930 曾被胡先骕 (H. H. Hu) 误定为 *E. shunningensis* (即滇藏杜英 *E. braceanus* Watt. 的异名), 均属于本种。

11. 滇北杜英 新种 图版 6:1

Elaeocarpus boreali-yunnanensis, sp. nov.

Species ramulis pubescentibus, foliis membranaceis oblongoblanceolatis subtus pubescentibus, petalis utrinque pubescentibus 14—18-laciniatis, staminibus 28 exappendiculatis, fructibus 3—3.5 cm longis, endocarpio sulcato distinguenda.

乔木, 高 18 米, 树皮直裂; 嫩枝有黄褐色茸毛。叶近膜质, 长圆状倒披针形, 长 8—15 厘米, 宽 3.5—5 厘米, 初时两面有毛, 以后仅下面有稀疏短毛, 干后黄绿色, 先端尖, 基部狭窄而钝; 侧脉 7—8 对, 边缘上半部有钝齿, 叶柄长 1 厘米, 有毛。总状花序长 5—8 厘米, 有毛, 无苞片及小苞片, 花柄长 2—3 毫米。萼片长 4—5 毫米, 披针形, 两面有毛; 花瓣稍长, 外侧有毛, 内侧毛更密, 有裂片 14—18 条; 雄蕊 28 个, 顶端无附属物; 花盘 5 裂; 子房有毛, 心皮 3 个, 花柱长 3 毫米。核果椭圆形, 长 3—3.5 厘米, 宽 1.7—2 厘米, 外果皮无毛, 内果皮厚 2.5—3 毫米, 表面有沟纹, 1 室, 种子长 1.8 厘米。

云南 (Yunnan): 独龙河流域, 俞德浚 (T. T. Yü) 19487 (模式 Typus, in Bot. Inst. Kunming. Acad. Sin.); 怒江流域, 乔木, 高 18 米, 树皮暗褐色, 果绿有褐斑, 俞德浚 (T. T. Yü) 19216; 福贡, (Fukung), 蔡希陶 (H. T. Tsai) 54813。

嫩枝有毛, 叶近膜质, 长圆状倒披针形, 下面略有毛, 干后黄绿色, 花瓣两面有毛, 14—18 裂, 雄蕊 28 个, 花药无附属物, 核果长 3—3.5 厘米, 内果皮有沟。

12. 直脉杜英

Elaeocarpus prunifolioides var. *rectinervis*, var. nov.

A typo differt foliis lanceolatis 6—11 cm longis 2—3.3 cm latis, nervis lateralibus subperpendicularibus.

和原种的区别, 在于叶片披针形, 长 6—11 厘米, 宽 2—3.3 厘米, 侧脉几与中脉垂直。

云南 (Yunnan): 西双版纳 (Sishuangbanna), 勐上, 乔木高 18 米, 王启无 C. W. Wang 78576 (模式 Typus, in Bot. Inst. Kunming. Acad. Sin.)。

13. 肖长柄杜英 新种

Elaeocarpus subpetiolatus, sp. nov.

Ramuli sericei. Folia oblonga 10—13 cm longa 4—5.5 cm lata glabrescentia, nervis lateralibus circ. 10-jugis, margine crenulata; petioli 2—3 cm longi. Inflorescentia 2—4 cm longa 3—7-flora; pedicelli 5 mm longi; sepala 7 mm longa puberula; petala sepalis paulo breviora apice 12-laciniata pubescentia; stamina 30 apice mucronata, disci 10-fidi; ovaria 3-locularia pilosa.

乔木,嫩枝有绢毛。叶革质,长圆形,长10—13厘米,宽4—5.5厘米,先端尖,基部楔形,下面初时有毛,后变秃净,侧脉约10对,边缘有细钝齿,叶柄长2—3厘米。花序长2—4厘米,有花4—7朵,花柄长5毫米;萼片长7毫米,外面有微毛;花瓣比萼片略短,先端有裂片12条,外面被毛;雄蕊30个,顶端有短尖突;花盘10裂,有毛;子房3室,有毛,花柱比雄蕊短。

云南(Yunnan):屏边(Pingbien),大老白箐,海拔1400米,云南林科所速生组(Quick growth Group For. Inst. Yunnan)76—58(模式 Typus in Univ. Sunyatsen et For. Inst. Yunnan)。

这个种近似长柄杜英 *E. petiolatus* Wall., 但叶片较小,叶柄较短,子房3室,被毛。

14. 长圆叶杜英 新种

***Elaeocarpus oblongilimbus*, sp. nov.**

Ramuli glabri. Folia oblonga 13—19 cm longa 4.5—6 cm lata, basi subrotundata vel late cuneata glabra, nervis lateralibus 8-jugis, margine remote crenata; petioli 4—5 cm longi. Drupa ellipsoidea 2.5—3 cm longa glabra; endocarpio sulcato.

乔木,嫩枝无毛。叶革质,长圆形,长13—19厘米,宽4.5—6厘米,先端短尖,基部近圆形或阔楔形,上面干后暗晦,下面无毛,侧脉约8对,脉腋间有囊状腺体,边缘有疏钝齿,叶柄长4—5厘米,两端膨大成叶枕状。核果椭圆形,长3厘米,宽2厘米,外果皮无毛,内果皮骨质,厚3—5毫米,表面多沟,1室,种子1个;果序长5—6厘米,果柄长5毫米。

云南(Yunnan):金平(Chinping),云南林科所速生组(Quick growth Group For. Inst. Yunnan)76—44(模式 Typus in For. Inst. Yunnan)。

从核果的形态看来,这个种近似多沟杜英 *E. lacunosus* Wall., 但嫩枝无毛,叶片长圆形,基部近圆形,叶柄较长。

二、猴欢喜属 *Sloanea* Linn.

1. 心叶猴欢喜 新种 图版 6:2

***Sloanea cordifolia* K. M. Feng, sp. nov.**

Species foliis percoriaceis late ellipticis subrotundatisve 18—25 cm longis 12—18 cm latis, apice rotundatis vel abrupte brevius acutis, basi subcordatis, utrinque glabris, capsulis breviter spinosis distincta.

乔木,高15米,嫩枝粗大,直径6—8毫米,有褐毛。叶厚革质,阔椭圆形或近圆形,长18—25厘米,宽12—18厘米,先端圆或有一短的尖头,基部微心形,两面均无毛,侧脉8—9对,全缘,叶柄长2.5—5厘米。蒴果4片裂开,果片木质,长3.5—4厘米,宽2厘米,厚4—5毫米,针刺长3—4毫米。种子长椭圆形,有光泽,长1.5厘米,假种皮薄,包着种子下半部。

云南(Yunnan):麻栗坡(Malipo),黄金印,海拔1500米,冯国楣(K. M. Feng)13006(模式 Typus, in Bot. Inst. Kunming. Acad. Sin.)。

这是一个特征非常明显的种,叶片厚革质,近圆形,先端圆或有一短尖头,基部微心形,无毛,蒴果具有短的刺毛。

2. 全叶猴欢喜

Sloanea chingiana var. **integrifolia** (Chun et How) Chang, stat. nov. — *S. integrifolia* Chun et How in Acta Phytotax. Sin. 7: 12, pl. IV, 1, 1958; 海南植物志, 2: 65, 1965. — *S. mollis* sensu Merr. et Chun in Sunyatsenia, 5: 121, 1940, non Gagnep.

海南 (Hainan): 昌江, 梁向日 (H. Y. Liang) 63433 (模式 Typus, in Bot. Inst. Austro-Sin. Acad. Sin.).

广西 (Kwangsi): 东兰, 隘垌, 龙平, 与南丹交界, 张肇騫 (C. C. Chang) 11429。

这个变种和原种比较, 在于嫩枝及叶柄有毛, 叶的基部较圆。广西标本、张肇騫 11429 和采自海南的标本、梁向日 63433 基本上是一致的, 只是叶片稍狭窄, 宽为 3—4 厘米。

3. 圆叶猴欢喜 新种 图版 6:3

Sloanea rotundifolia, sp. nov.

Species ramulis tomentosis, foliis coriaceis subrotundatis 11—14 cm longis, 8—10 cm latis, apice rotundatis obtusisve, basi subcordatis, subtus tomentosis, capsulis 4-valvatis, spinis 1 cm longis distinguenda.

乔木, 高 15 米, 嫩枝粗大, 被褐色茸毛。叶革质, 近圆形, 长 11—14 厘米, 宽 8—10 厘米, 先端圆或略钝, 基部微心形, 干后上面略发亮, 下面有褐色茸毛, 侧脉 7—8 对, 与网脉干后下陷, 边缘有细锯齿, 叶柄长 1—2 厘米, 圆柱形, 有毛。蒴果 4 片裂开, 果柄长 2 厘米, 果片长 2.8 厘米, 宽 1 厘米, 厚 2—3 毫米, 针刺长约 1 厘米。

云南 (Yunnan): 贡山 (Kungshan), 一区, 怒江边, 比碧利村, 乔木高 15 米, 胸径 25 厘米, 冯国楣 (K. M. Feng) 24494 (模式 Typus, in Bot. Inst. Kunming. Acad. Sin.).

本种的嫩枝有茸毛, 叶革质, 近圆形, 先端圆或钝, 基部微心形, 背面有茸毛, 蒴果 4 片裂开, 针刺长约 1 厘米, 极易识别。

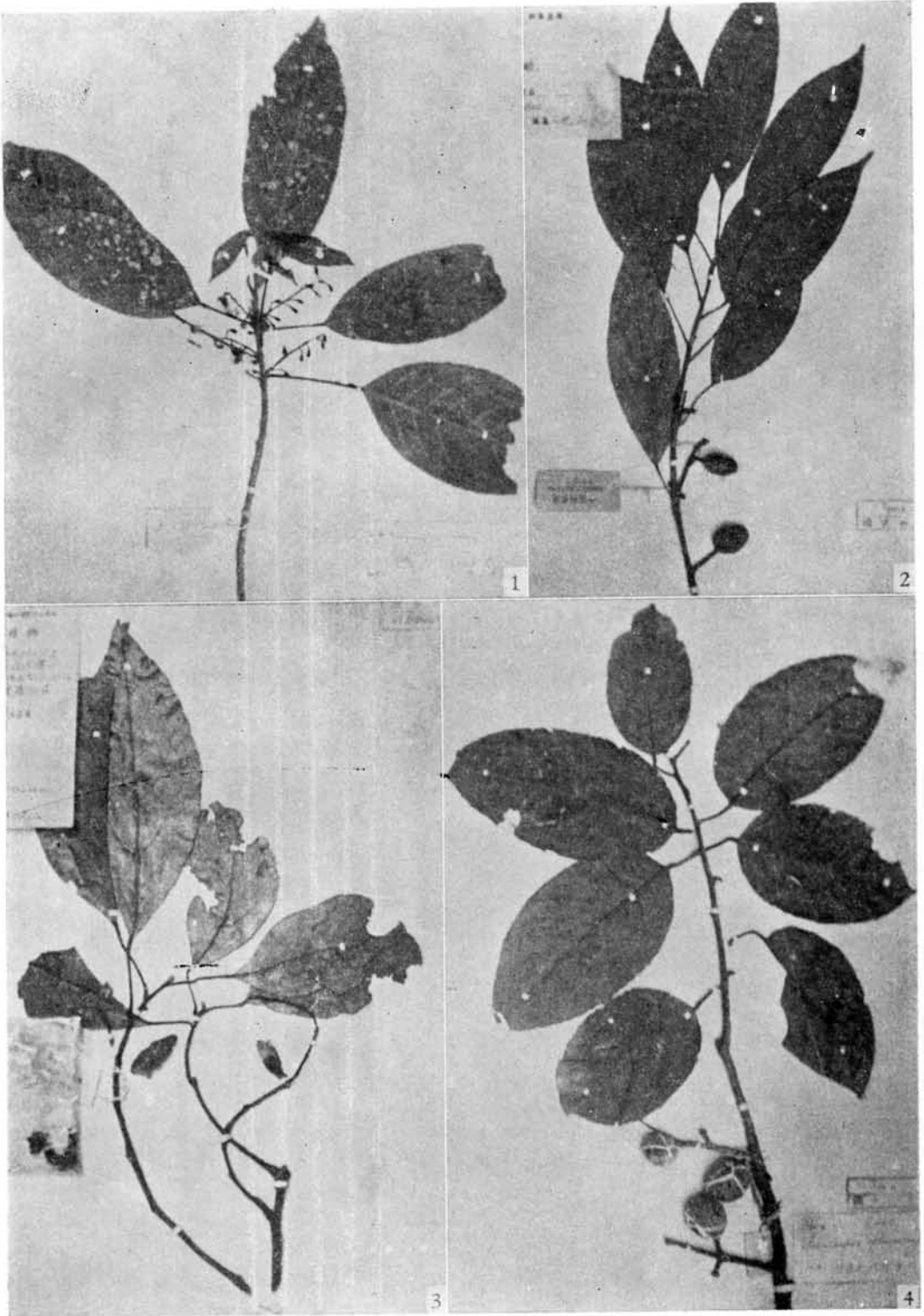
4. 樟叶猴欢喜 新种 图版 6:4

Sloanea laurifolia, sp. nov.

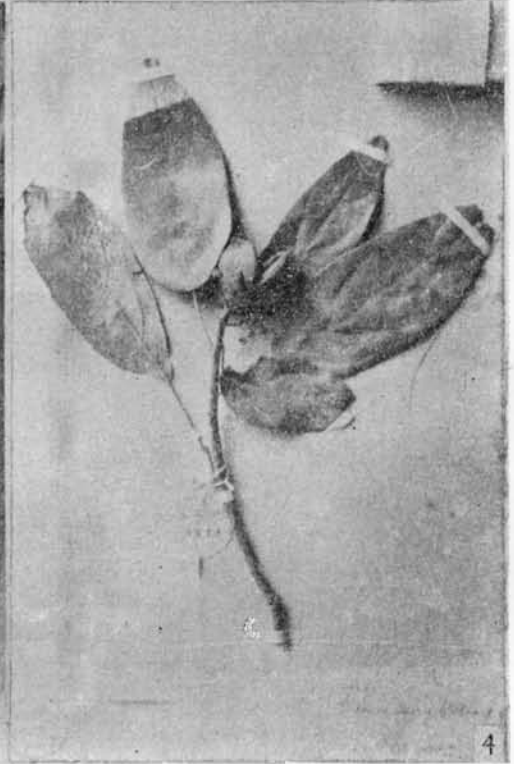
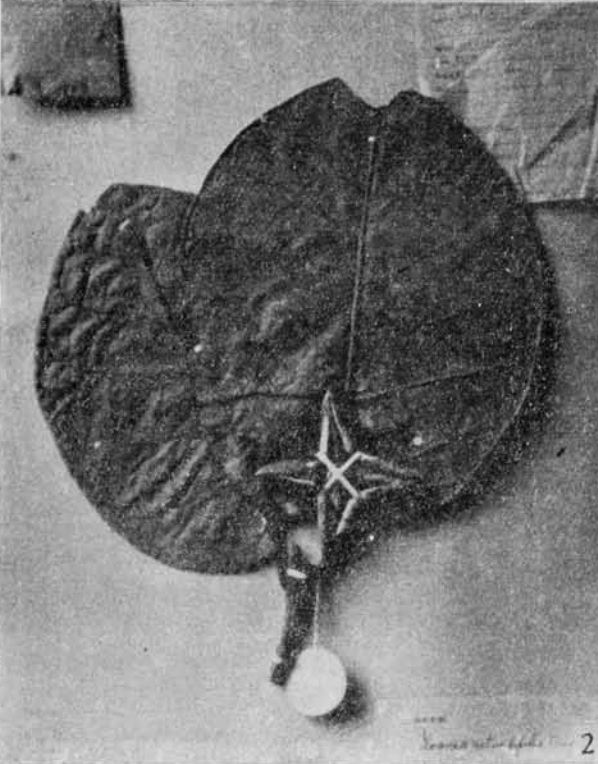
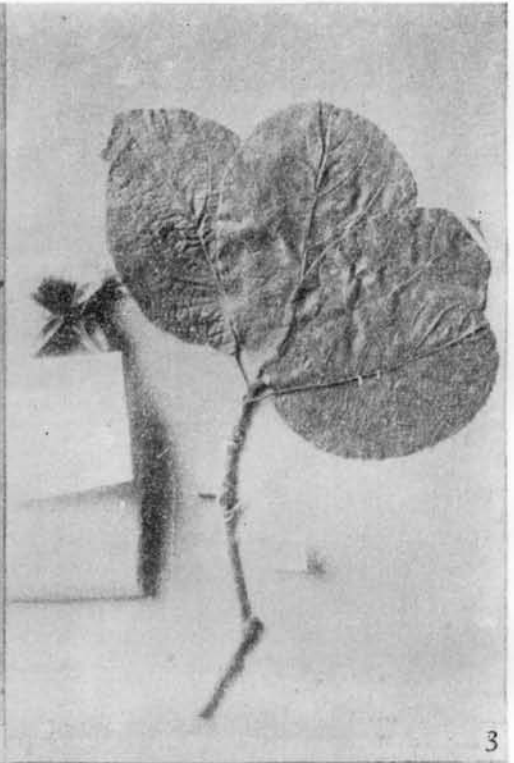
Species ramulis glabris, foliis coriaceis ovato-oblongis, basi rotundatis subtus glabris, nervis lateralibus paucioribus tantum 4—6-jugis, capsulis 3—4 cm diam., spinis 6—8 mm longis distinguenda.

常绿乔木, 高 25 米, 嫩枝无毛。叶革质, 卵状长圆形, 长 10—17 厘米, 宽 4—7 厘米, 先端渐尖, 基部圆形, 上面干后发亮, 下面无毛, 侧脉 4—6 对, 基部的一对强劲, 近似三出脉, 全缘, 叶柄长 2—6 厘米。花生于枝顶叶腋, 花柄长 2—4 厘米, 有毛; 子房圆锥形, 有褐毛; 花柱长 5—7 毫米, 有毛, 合生或 3—4 条分开。蒴果球形, 直径 3—4 厘米 (包括针刺), 3—4 片裂开, 果片长 3—3.5 厘米, 厚 4—5 毫米, 针刺长 6—8 毫米, 种子长 1.5—2 厘米。

云南 (Yunnan): 西畴 (Sichou), 冯国楣 (K. M. Feng) 12072, 12138, 12439; 麻栗坡 (Malipo), 冯国楣 (K. M. Feng) 13145 模式 Typus, in Bot. Inst. Kunming. Acad. Sin., 13195, 13279, 13399; 麻栗坡, 王启无 (C. W. Wang) 83879, 85380, 85648, 85689; 武全安 (C. A. Wu) 7749。



1. 秃雌杜英 *Elaeocarpus gymnogynus* Chang 2. 短穗杜英 *Elaeocarpus brachystachyus* Chang 3. 假多花杜英 *Elaeocarpus floribundioides* Chang 4. 阔叶圆果杜英 *Elaeocarpus sphaerocarpus* Chang



1.滇北杜英 *Elaeocarpus boreali-yunnanensis* Chang 2.心叶猴欢喜 *Sloanea cordifolia* Feng
3.圆叶猴欢喜 *Sloanea rotundifolia* Chang 4.樟叶猴欢喜 *Sloanea laurifolia* Chang